



ECO-NOR

MONTERINGS &
BRUKERMANUAL
FERDIG MONTERT
UTGAVE

<i>Leverandør:</i>	<i>Forhandler:</i>
<p>ECO-NOR AS</p> <p>www.eco-nor.no</p> <p>Tel : +47 46 74 64 64</p> <p>www.eco-nor.no</p> <p>post@eco-nor.no</p>	



ADVARSEL

Hvis du når som helst under monteringen av maskinen ikke er klar over et bestemt trinn, kan du kontakte din lokale forhandler eller Eco-Nor AS

Ta aldri en maskin i bruk som ikke er satt sammen riktig.

FORSIKTIG



BRUK ALLTID SIKKER ARBEIDSPRAKSIS
LØFT ALDRI OVER MAKSIMAL VEKT.

MONTERINGS & BRUKERMANUAL FERDIG MONTERT UTGAVE

Merking

Dekaler inkludert advarselsmerker, produsentdetaljer osv. Har blitt levert med denne maskinen.



ADVARSEL

Det er ekstremt viktig at disse ikke fjernes før bruk. Alle merkene skal være på maskinen.

Brukermanuall



ADVARSEL

En operatørmanual har blitt levert med denne maskinen.

**DET ER EKSTREMT VIKTIG AT DETTE JEG LEVERTE TIL KUNDEN / SLUTTBRUKEREN OG BLIR
MED MASKINEN TIL ALTID**



To strimler med sklisikringstape er montert i hver maskin.

Dette gjør oppmerksom på maskinens utstikkende kant og bør plasseres som vist.

Plasser den første stripen langs forkanten, og la den andre stripen gi et gap på 50 mm.

Klipp av overflødig tape som kan stikke ut i hjørnene eller kantene.



*Place Caution Pinch Point
Skal ikke fjernes*



**CAUTION
SPRING
LOADED**

*Caution Spring Loaded
Forsiktig Fjærbelastet
skal være plasseret på
komprimeringsarmen som vist*

ECO-NOR MANUELLPRESSE

Brukermanual



Introduction

Denne manuelle pressen er en liten hånddrevet presser for komprimering av plast, papp, papir, strimlet papir osv. Pressen trenger ingen strømkilde, kan brukes hvor som helst og er ideell når det er begrenset plass eller takhøyde er lav. Alle som bruker pressen, bør først lese disse instruksjonene og gjøre seg kjent med operasjonen som beskrevet, og ta spesielt hensyn til eventuelle sikkerhetsadvarsler.

Spesifikasjoner	
Dimensjoner (B x D x H)	577 x 717 x 1185mm (1804 åpen)
Ballestørrelse (B x D xH)	440 x 360 x 650mm
Antall bånd	2
Vekt	49 Kg



PLASSERING

Det kreves en god solid, jevn overflate som er godt opplyst for dette utstyret. Det kreves stort rom rundt presseren for å tillate fylling og fjerning av baller etc.

SIKKERHET

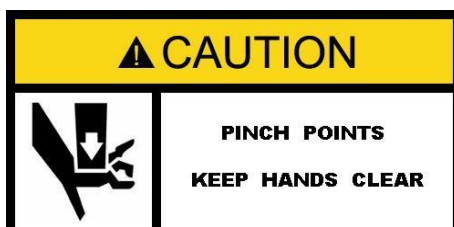
Bare personer som har lest og forstått disse instruksjonene, skal bruke dette utstyret. Ingen løse klær eller smykker skal brukes under bruk av utstyret. Sikkerhetsbriller og hansker bør brukes til enhver tid.

VÆR FORSIKTIG VED

Åpning og lukking maskindøren.
Fylling av materiale i pressen.
Komprimering av materialet.
Bruk av komprimeringssplaten opp og ned.
Binding av ball.
Fjerning av ball.



Bruk alltid sikkerhetsbeskyttelse



Under drift av dette utstyret kan det oppstå klemmepunkter. Det er viktig å holde hendene fri for ballkammeret og komprimeringsmekanismen til enhver tid. Bruk aldri maskinen sammen med andre personer i nærheten.

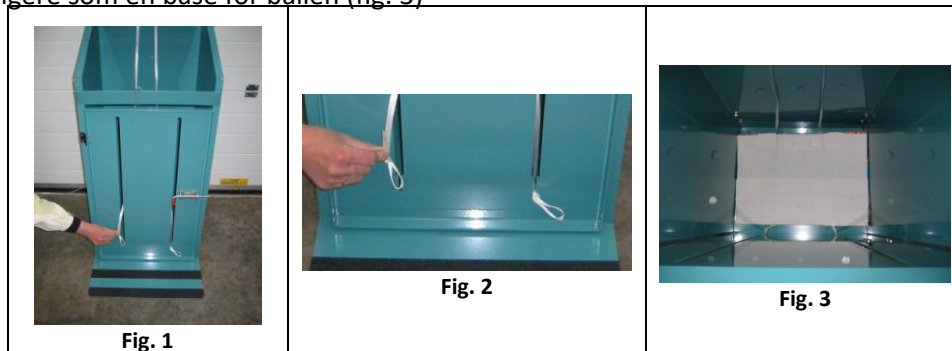
BÅNDMONTERING

For å tre ballepressen, klipp av to lengder med stropp, hver ca. 2,5 m (8') lang.

Plasser en glidende sløyfe i den ene enden av hver av stroppene og plasser begge stroppene i maskinen som vist i figur 1

Den glidende sløyfen holdes i spalten nederst på døren (figur 2) med resten av stroppen ut over baksiden av ballkammeret.

Hvis pressemateriale som strimlet papir eller liten plast, kan det være nødvendig å legge et stykke papp i bunnen av kammeret for å fungere som en base for ballen (fig. 3)



KOMPRIMERING

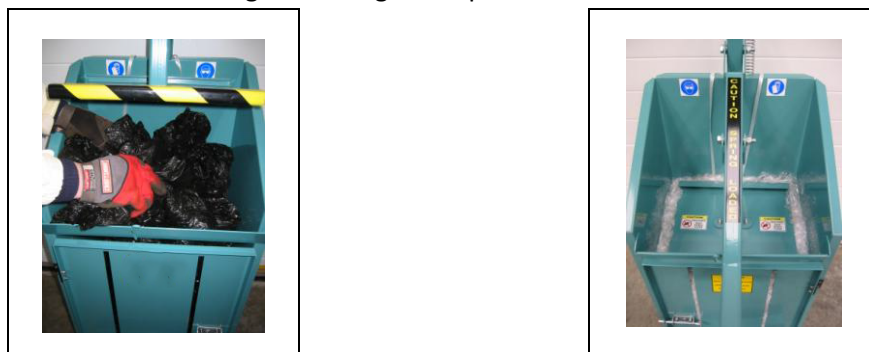
Plasser materialet som skal presses inn i pressen som flatt og kompakt hver gang.

Bruk alltid begge hender på komprimeringsplaten og la den alltid være i nedre / komprimert posisjon for å holde press på materialet. Plasser begge føttene på den fremre stabiliseringsplaten kan bidra til å stabilisere maskinen under åpning og lukking av komprimeringsarmen.

BRUK ALDRI UTMERKELIG KRAFT NÅR DU KOMPRIMERER

Vær forsiktig når du komprimerer. Spaken da den kan være under trykk.

Fortsett å legge til materiale til det ikke lenger er mulig å komprimere mer. Du er nå klar til å binde/knyte ballen.



BINDING

Løft komprimeringsplaten til øvre posisjon.

Trekk ballestroppene fra baksiden av maskinen over toppen av komprimert materiale. Legg om nødvendig stykke papp over komprimert materiale under stroppene. (Fig. 1)

TREKK BEGGE BÅND FRA BAKSIDEN AV KAMMEREN og før endene av stroppen gjennom sporene i inngangsdøren.

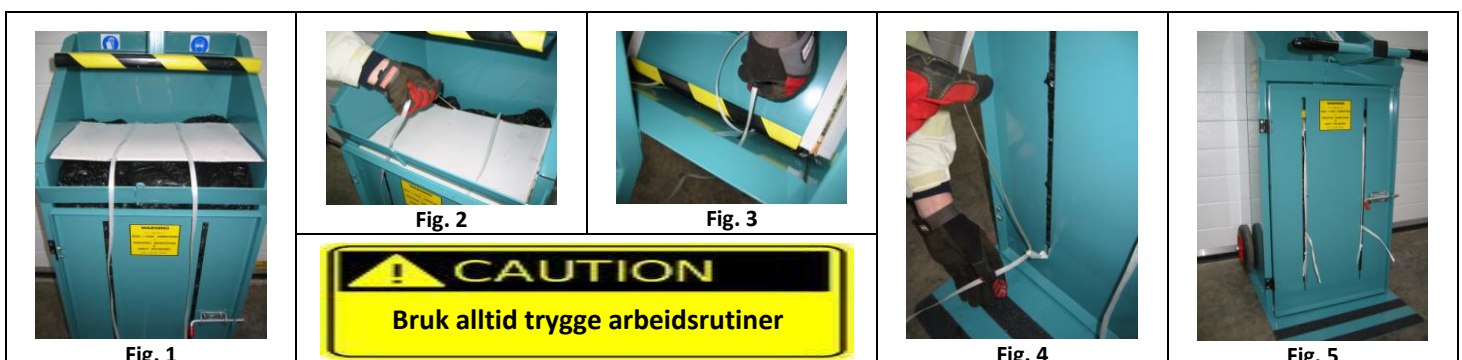
Det kan være nødvendig å komprimere materialet igjen for å la stropper passere gjennom fremre spor. (fig. 2 og 3)

Komprimerer alltid materialet og la komprimeringsplaten ligge i den nedre låste posisjonen før du binder.

Forsikr deg om at alt slakk er trukket ut av hver stropp.

Før stropper som kommer ned foran maskinen gjennom løkker nederst på døren, og trekk for å ta opp noe slakk før du legger noen stramme knuter i stroppene. (fig. 4)

Fig. 5 viser begge stroppene bundet klare for fjerning av ball.



TØMMING

Med ballen bundet som beskrevet i forrige segment:

Slipp komprimeringssplaten og sett den i øvre posisjon.

Åpn døren med forsiktighet - Døren kan være under trykk. (Fig. 1)

Plasser hendene bak toppen av ballen og skyv fremover, og trekk deretter ballen fra kammeret med de to stroppene. (Fig. 2 og 3)

⚠ VÆR FORSIKTIG VED HÅNDTERING AV BALER

Hvis ballen sitter tett i kammeret, må en annen person hjelpe til med fjerningen.



Fig. 1



Fig. 2



Fig. 3

⚠ VÆR FORSIKTIG NÅR HÅNDTERING AV BALER

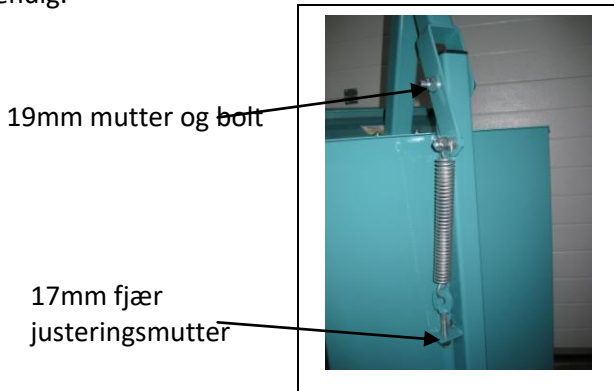
Vedlikehold

Kontroller alle muttere og bolter regelmessig - stram om nødvendig.

Hvis komprimeringsspaken / platen ikke holder seg i oppreist stilling når den er åpen, kan det være nødvendig å stramme mutteren og bolten som på bildet nedenfor ved hjelp av to 19 mm skiftenøkler.

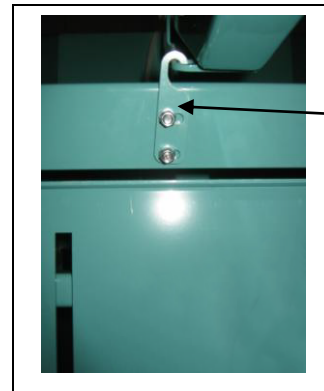
Stramme spenningsfjærjusteringen med en 17 mm skiftenøkkel vil også hjelpe.

Låsefangsten for komprimeringsarmen er justerbar og bør sjekkes av og til for å sikre riktig justering - Juster om nødvendig.



19mm mutter og bolt

17mm fjær
justeringsmutter



Pressplatelås

Levert av:
ECO-NOR AS

www.eco-nor.no

Tel : +47 46 74 64 64

www.eco-nor.no
post@eco-nor.no

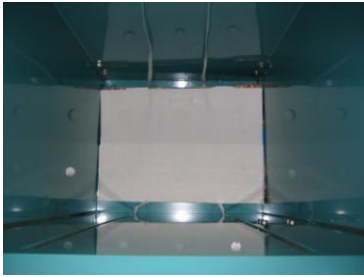
CE

Forhandler:

ECO-NOR MANUELLPRESSE

Noen nyttige tips når du lager en ball

Klargjøring



Forsikre deg om at maskinen er gjenget riktig med de to lengder ballrem plassert jevnt gjennom kammeret.

Hvis du presser lite eller løst materiale som strimlet papir, legger du et pappark over stroppene i bunnen av kammeret for å fungere som en base for ballen.



Sørg for å plassere begge stroppene i holderen på bunnen av døren.

Det er veldig viktig at løkkeknuten i stroppen er skliskker for å forhindre at den ferdige ballen raser eller løsner.

Komprimering

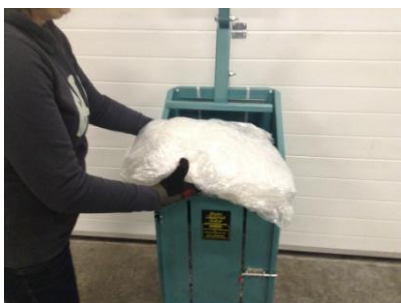


Ikke la materialet bygge seg opp for å presse det senere. De beste resultatene oppnås når materialet presses når det genereres.

Presses materialet når det produseres vil føre til en mer solid, bedre komprimert ball.



Når du mater materiale inn i pressen, må du ikke rulle det inn i en ball.



Brett materialet et par ganger før du legger det i maskinen.

De beste resultatene oppnås når materialet plasseres i maskinen som vist.

Dette hjelper deg med å spre materialet jevnt over kammerets bredde og dybde.



Når materialet plasseres i maskinen, må du alltid presse pressplaten ned og la den være i nedre stilling til du legger inn mer materiale.

Dette hjelper til med å dempe materialet og forhindre fjær tilbake.

Legg alltid materiale i maskinen slik det er generert.
Hold pressplaten nede etter å ha lagt materialet inni pressen.

ECO-NOR MANUELLPRESSE

Noen nyttige tips når du lager en ball

Tømming



Når det ikke lenger er mulig å skyve pressplaten ned, er det på tide å binde av ballen.
Hvis du presser lite eller løst materiale som strimlet papir, legger du et ark over toppen av ballen som vist og trekker begge stroppene over toppen av ballen og ut gjennom spaltene i døren.
Trek alle slakkene ut av ledningene før du komprimerer.



Dra stroppene gjennom spaltene i døråpningen, press ned presseplaten for å komprimere en siste gang.
Dette sikrer at når ballen er bundet, blir den bundet under kompresjon som fører til en god tett solid ball.



Hold pressplaten nede og ballen komprimert en siste gang, før stroppene fra toppen av ballen gjennom løkken på bunnen av stroppene.
Trek godt for å fjerne alt slakk og legg noen knuter i stroppen så nær ballen som mulig.



Med begge stroppene bundet skal fronten på maskinen se ut som bildet til venstre.
På dette tidspunktet hever du pressplaten til øvre posisjon og åpner deretter døren.



Med pressplaten opep og døren åpen, kan du fjerne den ferdige ballen.
Ferdige baller skal være solide, selv fra side til side og tette.
Vi anbefaler at ballen skyves opp i en pall.
Ved behov, bruk løfteutstyr.

Typiske avfallstyper som brukes med Eco-Nor Manuellpresse



Strekfilm



Makulert papir



Plastposer



Landbruksplast



Sykehusplast



Lett papp