

# Monteringsveiledning Bruvik Kanalsystem TPI

*CD 400*

*CD 500*

*CD 600*

*CD 800*



### CD 400



#### Bestandtdeler i komplett CD 400 avtrekksystem

Innsugskon  
Spjeldring/opphengsbånd  
½ rør L = 1000 mm/1500 mm  
Skjøtebånd rør-rør  
Strammebånd  
Avtrekksvifte CD 400  
PVC inndekning/støpt takgjennomføring  
Flat topphatt  
Toppbånd og bolter for flat topphatt

### CD 500



#### Bestandtdeler i komplett CD 500 avtrekksystem

Innsugskon  
Spjeldring/opphengsbånd  
½ rør L = 1000 mm/1500 mm  
Skjøtebånd rør-rør  
Strammebånd  
Avtrekksvifte CD 500  
PVC inndekning/støpt takgjennomføring  
Flat topphatt med toppbånd og bolter/  
Jethatt/diffusor

### CD 600



#### Bestandtdeler i komplett CD 600 avtrekksystem

Innsugskon  
Spjeldring/opphengsbånd  
½ rør L = 1000 mm/1500 mm  
Skjøtebånd rør-rør  
Strammebånd  
Avtrekksvifte CD 600  
PVC inndekning / støpt takgjennomføring  
Jethatt eller diffusor  
Toppbånd for diffusor

### CD 800



#### Bestandtdeler i komplett CD 800 avtrekksystem

Innsugskon  
Spjeld med ring/opphengsbånd  
½ rør L = 1000 mm/ 500mm  
Skjøtebånd rør-rør  
Strammebånd  
Avtrekksvifte CD 800  
PVC inndekning/ støpt takgjennomføring  
Toppbånd for diffusor  
Diffusor

### **Hvordan lese denne monteringsveiledningen:**

Da vi har 4 størrelser av typen CD har vi valgt å inkludere alle i samme monteringsveiledning for å unngå at du som forbruker skal få tilsendt feil. Alle 4 har nesten samme fremgangsmåte for montering, men der det er ulikt, vil det bli opplyst for hvilke avtrekkssystem dette gjelder.

### **Plassering i bygget:**

Er det flere avtrekkskanaler som skal monteres, fordeles de jevnt i rommet. Ved minimumsventilasjon kan det forekomme at regn og snø kommer ned i kanalen, for å unngå vannsøl i liggeareal, anbefales det å montere viftekanalene over spalter, rister eller skrapeareal der det er mulig. Jethatt har innebygget dråpesamler, men ved bruk av diffusor, kan det monteres dråpesamler under kanalen.

Ta kontakt med J.L. Bruvik dersom det er spørsmål angående plassering.

### **Hvordan montere sammen rørdelene:**

På hvert ½ rør er det spor på hver langsida som skal passe med motsatt ½ rør, disse settes inntil hverandre for å danne en kanal. Sørg for at sporene er rene før sammen montering. NB! I langsgående skjøter anbefaler vi å benytte fugemasse type Sikaflex el.

Midt på hver kanal brukes det et strammebånd for å holde ½ rørene sammen.

Strammebånd er smale uten spor.

Skjøtebånd brukes for å skjøte sammen kanallengder (se figur 4 under). Båndet er bredere enn strammebåndet og har spor som passer til kanaldelene.

Dersom kanalen har to spor, skal disse alltid peke oppover. Som vist på bildet plasseres skjøtebåndet i øverste spor og monteres sammen med sporet i neste del. Vi anbefaler at det brukes sikaflex el. i skjøtene her også. Stram godt.

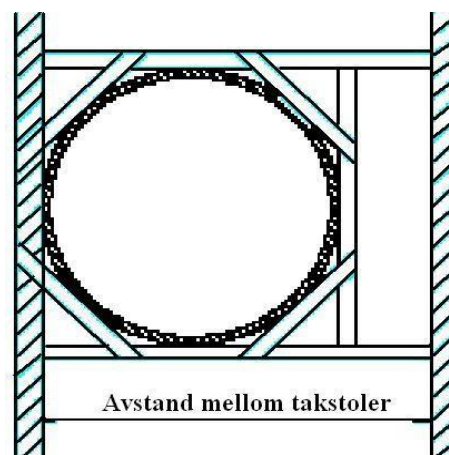


Figuren til høyre viser utsparring ved feste av pipe mot takstoler med støtte mot 8 punkter. Dette er viktig for at pipen skal stå stødig og for å unngå gnissing.

For å få stabil og tett gjennomføring anbefales pipen montert ved siden av mønekam. Kanaldel over tak bør være ca. 20-25 cm for montering av diffusor.

Etter ferdigmontering anbefales ekstra sikring og tetting med ikke eksponerende fugeskum mellom kanal og støttepunkt.

Kanaltype	Innvendig diameter	Utvendig diameter
CD 400 TPI	400mm.	450mm.
CD 500 TPI	520mm.	570mm.
CD 600 TPI	610mm.	660mm.
CD 800 TPI	820mm.	870mm.



### **Montering av vifte**

#### ***CD 400, CD 500, CD 600 og CD 800:***

Viften plasseres i kanalen med propellen pekende i den retningen luften skal gå. Pass på at det er plass nok til full bevegelse på spjeld el.

Motorringen monteres innvendig i rørdelen ved bruk av 3 stk. gjennomgående bolter. Bolten tres først gjennom de medfølgende motorfestene i kompositt, gjennom motor ring og ut gjennom rørsiden. På utsiden monteres også ved behov, de 3 opphengsvinklene før låsemutter trekkes til.

Juster motorfestene slik at hakket i dem peker opp før endelig tiltrekking.

Viftemotorens 3 motorarmer kan nå legges opp i motorfestene og festes med medfølgende låsebolter. Sjekk at propell rotere fritt.

Dersom lengden på motorarmene må tilpasses, er de alle merket med ett cm mål som angir hvor du skal kappe. Merkingen korresponderer med innvendig diameter på rør. (Eks. 60=600mm rør osv.)

**NB! Dreneringsplugg på motorens laveste punkt fjernes når anlegget er montert for å drener eventuell kondensering som kan oppstå i motor. Pluggen må settes i ved rengjøring!**



Opphengsvinklene brukes som oppheng for røret og stabiliserer røret ved bruk av PVC takinndekning.

Ved bruk av støpt taggjennomføring kan det med fordel være lurt å montere vifte høyt i kanal. Service på vifte kan da lettere utføres fra tak ved å demontere takhatt, diffusor etc.

### **VIKTIG**

**Blir anlegget stående uten drift i lengre tid etter montering eller ved andre anledninger, må viftene kjøres minimum 1 time hver 14 dag, for å hindre skade på motor ved oppstart/gjenoppstart av anlegget.**

### **Montering av ABS- serviceluke (tilvalg hos CD 600 og CD 800).**

For lettere tilkomst til vifte kan en serviceluke monteres i kanalsiden. Tenk over hvor vifte og luke plasseres i forhold til hverandre for enkel tilkomst og service til vifte.

Ved montering av luken, skjæres kanaldelen som fjernes til slik at den passer inn i luken som ekstra isolasjon. Festes med lim. For CD800 kanalsystem TPI har vi halvør ferdig utskåret.



### **Montering av innsugskon, med eller uten spjeld:**

#### **Uten spjeld**

- Innsugskon skal monteres nederst på kanal. Et opphengsbånd brukes i skjøten mellom innsugskon og kanal.

#### **Med spjeld**

- Spjeld med spjeltring leveres med selvgjengende skruer.
- Spjeltring monteres i skjøt mellom innsugskon/kanal.
- Ved bruk av spjeld skjæres/ files det ut ett hakk i innsugskon/kanal ( bilde 5) for å å felle inn spjeldaksling. Spjeltringen fungerer også som skjøtebånd mellom kon/kanal, og ringen festes med skruer. Spjeldet plasseres i spjeltringen med den lengste akslingen mot braketten til spjeldmotor.



1



2



3



4



5



6

- 1: Innsugskon  
2: Opphengsbånd/spjeltring  
3: Spjeld

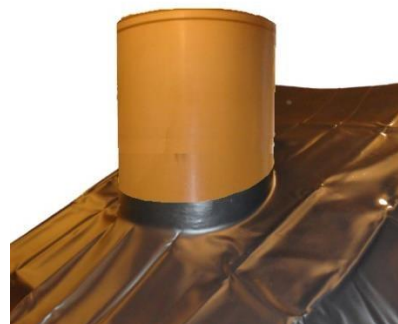
- 4: Innsugskon med spjeltring og spjeld  
5: Kanal med hakk for innfelling av spjeld  
6: Ferdig montert kanal med innsugskon

**NB! Når pipen(e) er ferdig montert, er det viktig å etterstramme alle skruer.**

### **Montering av PVC duk - takinndekning**

PVC duken brukes for å tette rundt avtrekkskanal mot tak. Duken leveres ferdig med hull for kanal. Hullet er trangt, så det kan være greit å være to stk. for å få tredd duken på. Ha gjerne på sikaflex el. der PVC duken blir liggende mot avtrekkskanalen (før duken blir tredd på) Øvre kant av duken legges under mønekam/ takplate. Nedre kant og sidekanter klemmes ned til taket med for eksempel en kapp-strimmel av takplatene. Bruk også sikaflex el. om nødvendig for ekstra festing/tetting. Pass på at duken er stram og med fall fra avtrekkskanal mot tak.

PVC takinndekning må oppbevares i romtemperatur før montering for mest mulig tøyelighet.



### **Støpt takgjennomføring CD 400, 500, 600 og 800:**

Gjennomføring med forsterket takinndekningsplate støpt etter takvinkel gir enkel og sikker montering av avtrekkskanalen i yttertak (eks. sandwichtak). Ved bruk av takinndekning vil det ikke være behov for PVC-duk. Øvre kant av takgjennomføringen legges under mønekam/ takplate. Takgjennomføringen skrues fast i tak/takåser med egnede skruer. Tetting mellom takgjennomføring og tak utføres f. eks. med beslag tilpasset takplatene og/eller egnet tettemasse (sikaflex el.)



### **Montering av diffusor CD 500:**

#### **Bestanddelar:**

Diffusor (nedre del av jethatt)

6 stk. M 80x50 skruer m/ 2 skiver og låsemutter.

#### **Montering:**

Diffusoren tres ned på kanal og skrues fast med skruer gjennom hullene som er ferdig utboret på nedre delen av komponenten.

Ferdig montert diffusor på CD 500 kanal ser du til høyre.





### Montering av diffusor CD 600

#### Bestanddelar:

Diffusor  
Toppbånd  
6 stk. M 10x45 skruer m/ skive og låsemutter.

#### Montering:

Plasser diffusoren opp i toppbåndet med "flikene" på innsiden av diffusoren. Skru fast toppbåndet i diffusoren (diffusoren kommer med ferdig utborede hull fra fabrikk).

Toppbåndet festes i de to sporene som går rundt kanalen. Stram godt til.



1.

1: Diffusor



2.

2: Toppbånd



3.

3: Innside av diffusor sett fra oven

### **Montering av diffusor CD 800:**

#### **Bestanddelar:**

- Toppbånd
- 8 stk. 45 mm skruer m. skiver
- Diffusor

#### **Montering av:**

Før diffusoren kan monteres, må toppbåndet festes til røret. Båndet plasseres ned i øvre kanaldel med flensene rundt ringen hvilende på selve kanalen som vist på bilde.

Bor innsiden gjennom røret med en 6 mm bor, fjern ringen, og bor deretter fra utsiden og inn med 10 mm bor. Legg ringen på plass igjen, sentrer og monter diffusoren med 8 stk. 45 mm skruer med skiver.

I vindutsatte områder kan diffusoren om nødvendig barduneres fast til taket.



1.



2.



3.



4.



5.



6.

1: Toppbånd

2: Kanal med påmontert toppbånd

3: Bor først fra innside (6 mm bor)

4: Bor fra utside (10 mm bor)

5: Skru fast diffusor til kanal og toppbånd

6: Ferdig montert diffusor.



## **Montering av flat topphatt CD 400 og CD**

### **500: Bestanddeler:**

Toppbånd  
4 stk. bolter  
Flat topphatt

Toppbåndet monteres øverst på røret. De 4 boltene monteres på båndet med den "grønne" enden ned i toppbåndet.

Topphatten (Ø 750) plasseres på toppen av de 4 boltene og skrues fast med mutteren på boltene (hvit plastikkmutter).



1: Toppbånd

2: Bolter

3: Kanal med toppbånd og 4 stk. bolter

4: Flathatt

5: Ferdig montert flathatt

## **Montering av jethatt CD 500 og CD 600 :**

### **Bestanddeler:**

Hatt øvre del  
Hatt nedre del  
Dråpesamler/kondensopsamler, rør for oppheng og dreneringslange

### **Hatt nedre del:**

Hattens nedre del tres over rørkanal og skrues fast med 6 stk. skruer 8 x 45, 6 stk. låsemutter og 12 stk. store skiver Ø 8 mm.

## Dråpesamler/kondenssamler

I dråpesamleres kon monteres slangetilkoblingen, bruk tettemiddel. Sett fast slangen med strips eller slangeklemme. Tre igjennom de to medfølgende rørene som vist på bilde 4, og legg dette opp i nedre del som vist på bilde 5. Slangen legges ut gjennom en av åpningene slik at slangen blir liggende på utsiden av røret for drenering. Øvre del legges over og festes med 6stk skruer. Bruk skiver på begge sider.



1.



2.



3.



4.



5.

1: Dråpesamler/kondessamler

2: Sluttstykke

3: Slange med strips

4: Rør/opphengspinner

5: Jethatt nedre del med dråpe/kondessamler.



6.



7.

6: Jethatt øvre del

7: Ferdig montert jethatt